



全国高校微课教学比赛省赛说明

研发部 段露航

内容概要



首届全国高校微课比赛活动缘起

2012年7月

提交比赛方案

会议审议

专家论证

组织部署

至今

我赴广东出差，了解到广东佛山教育局微课比赛。尽管当时相当一部分微课作品质量比较差，但我仍感觉到微课潜在的强大生命力！

微课概念提出人：胡铁生

提交首届全国高校微课教学比赛方案（讨论意见稿）至网培中心业务后台。

7月，网培中心会议通过比赛方案（讨论意见稿）

此后，网培中心又多次召开微课相关事宜讨论会

8月—10月，专家论证阶段

比赛方案前后易稿高达51次，涉及讨论高校逾30多所

11月，网培中心五周年纪念之际，正式启动首届全国微课教学比赛，教育部副部长刘利民、高教司司长张大良对微课高度认可

2012年12月20日正式对外发布比赛通知，到目前，微课教学比赛开展顺利，火热进行。参赛人数逾万，高校超过1536所

首届高校微课教学比赛参赛数据统计



截止2013年6月6日：全国参与比赛高校1536所，涵盖：985、211、一本、二本、三本、高职高专、开放大学、民办高校、独立学院等；参赛选手11321名，仅山东一省参赛作品数量已达2968件，江西1059件

首届全国高校微课教学比赛

高校极具影响力的赛事之一：首届全国高校微课教学比赛已经成为中国高校最具影响力的赛事活动之一，存在着诸多探索与实践的可能！

知名博导、教授参赛，各层次高校倾力参与！



挑战自我，共同成长，高校教师精彩绽放！



首届全国高校微课教学比赛火热进行中



每一根火柴都有充分燃烧的理由，每一位选手、每一位比赛工作人员，都为本次比赛贡献了自己的热与光！教学是一种艺术，需要投入更多热情与智慧！

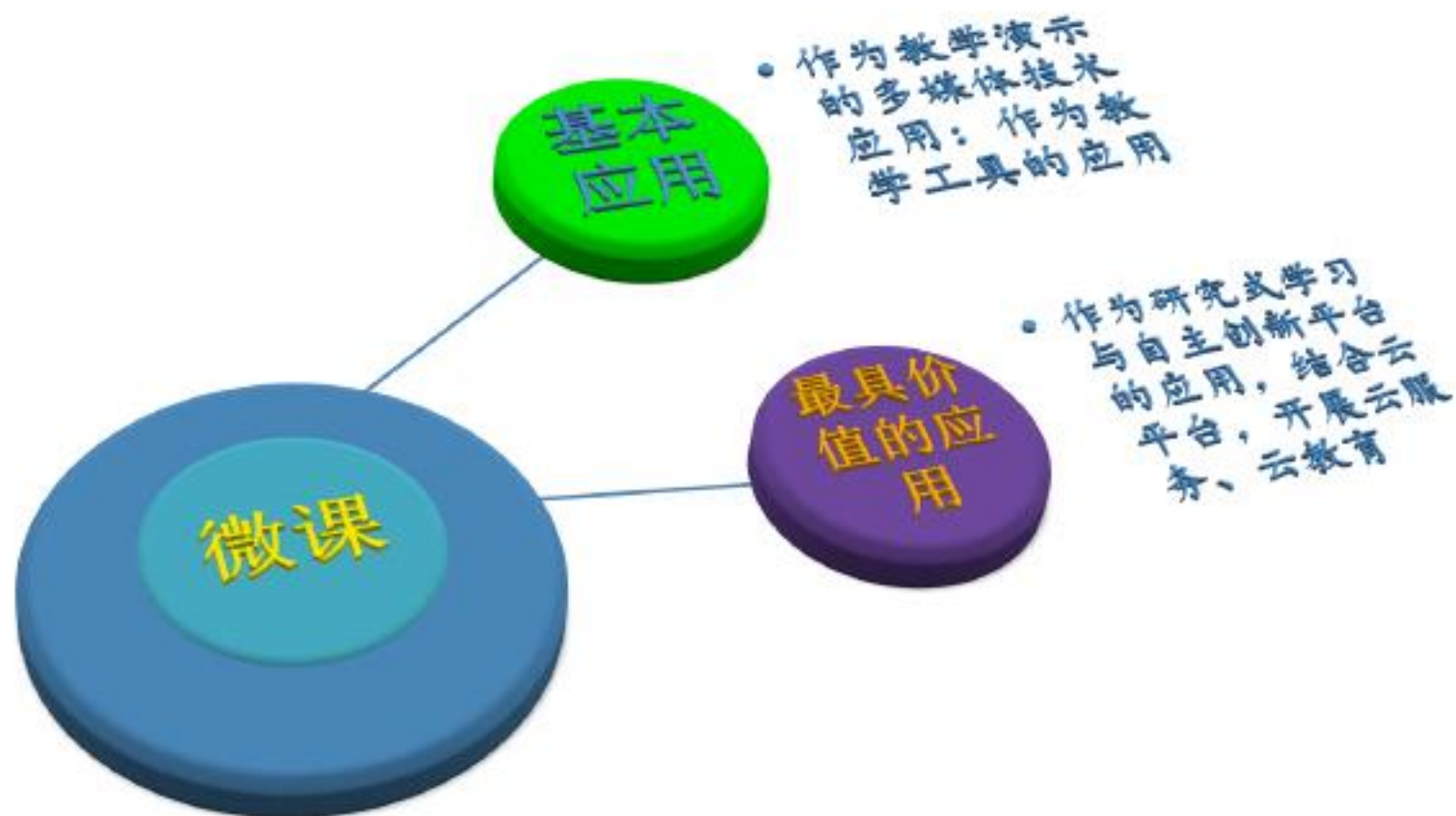
本次微课比赛作品定位

1

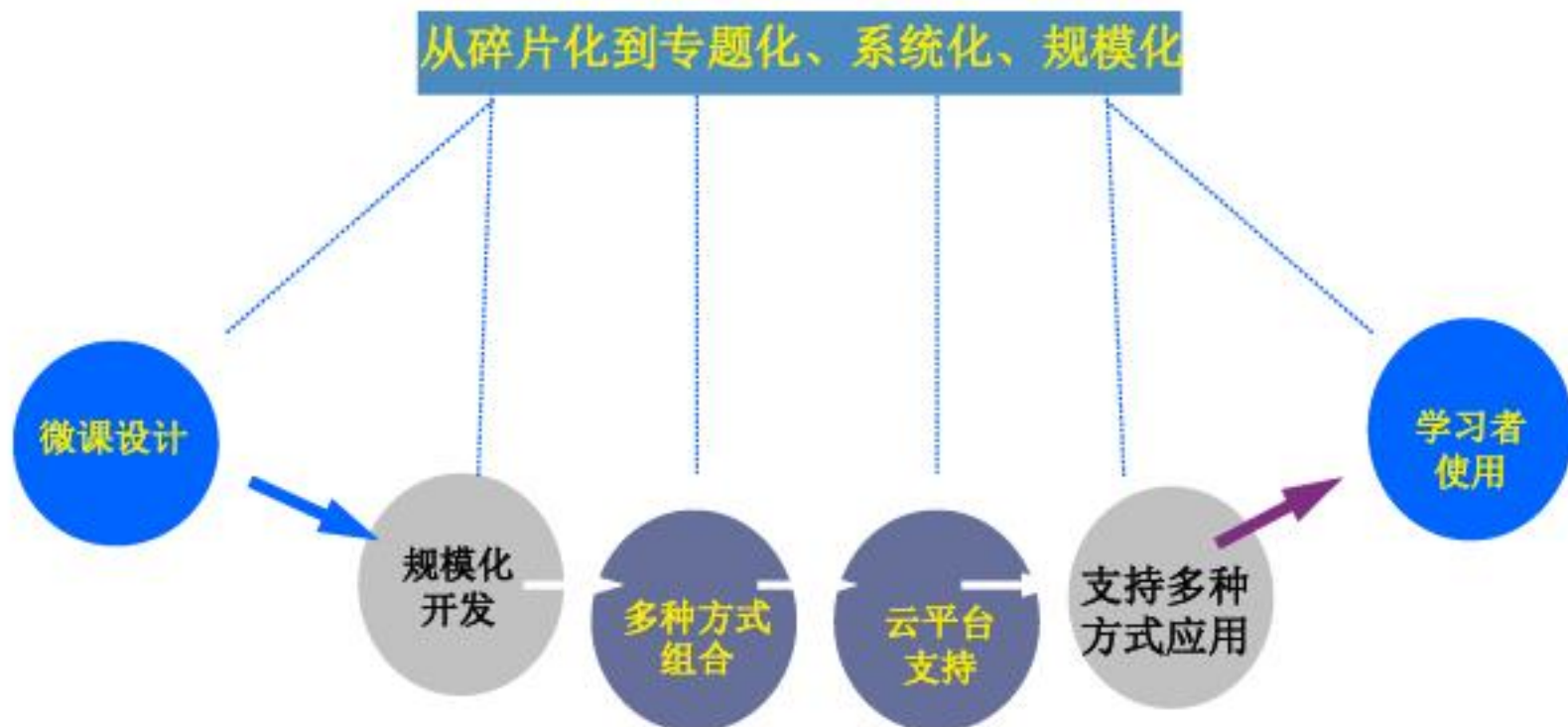
信息化环境下浓缩的视频公开课

2

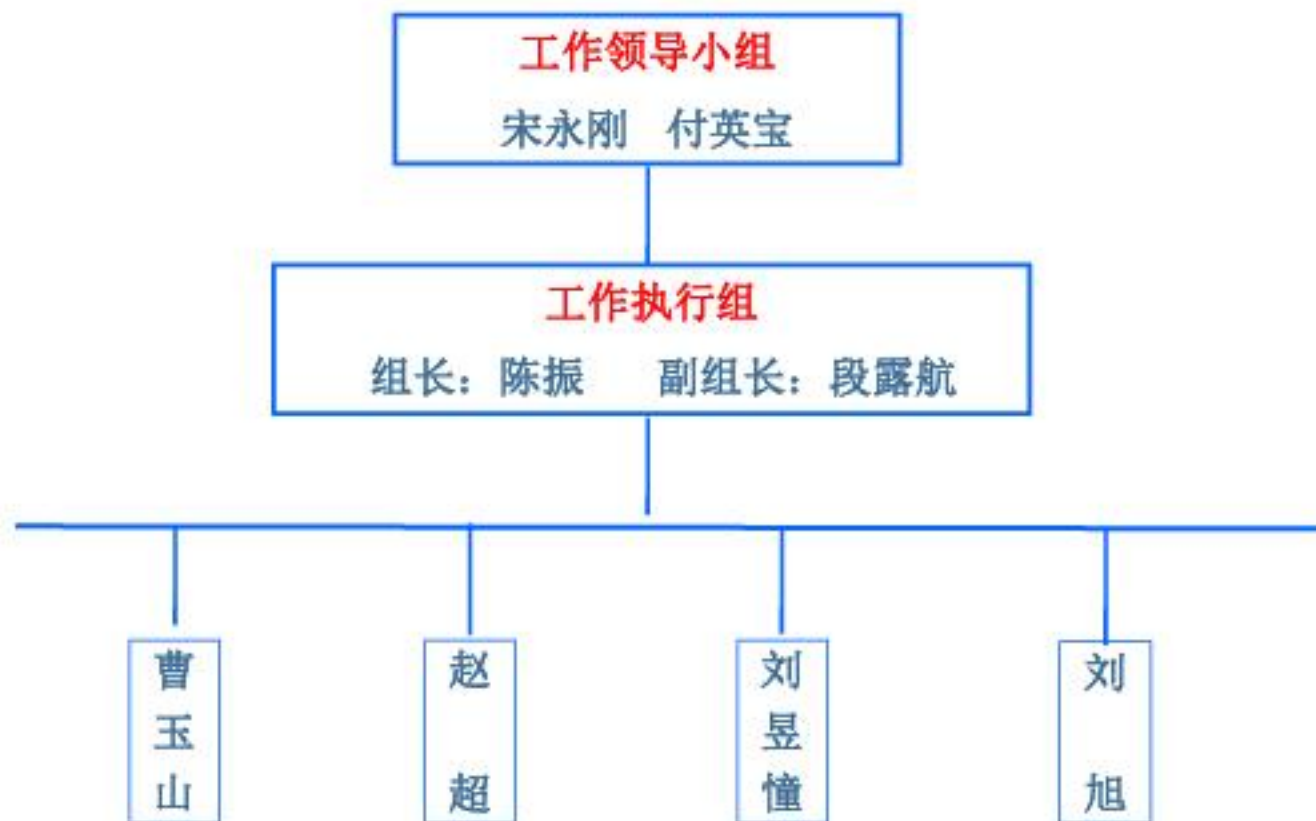
微型数字化课程资源包



微课开发、应用环节



微课比赛工作组主要成员

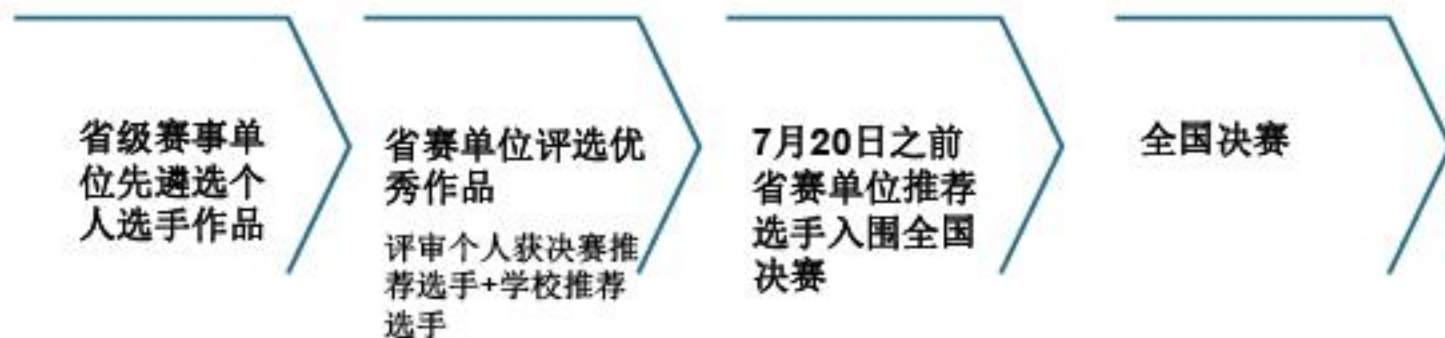


各省作品上传关闭时间



- 各省赛单位根据本省复赛工作安排进度，决定作品上传通道时间。6月21日前全部关闭，请各省赛事管理员在省赛专区新闻公告版块公布。特殊情况需延后关闭上传通道的，需向网培中心申请。

比赛现阶段流程



省级赛事单位评审安排

1

学校选拔推荐

校级比赛的本校选手参赛作品，学校组织初审，省级赛事组织单位负责复赛评审

2

个人参赛选手

学校不组织比赛的个人参赛作品直接由省级赛事组织单位完成初审、复审

3

评审流程

评选个人参赛作品，视作品情况修改其状态为已审或推荐。

评审获推荐资格的个人参赛选手作品、学校推荐进入复赛作品

教学交流

组织省级赛事评审专家（建议以教育教学专家为主、兼顾大学科分类，不公开评审专家名单），充分利用省内外教学名师和专家。

组织同学科教师和学生参赛作品进行网络公开点评；组织青年教师观摩优秀参赛作品，并进行交流讨论。

省级赛事组织

具体组织

具体赛事具体组织工作由各组织单位根据实际情况安排，是否采取现场汇演方式组织评选由省级赛事组织单位自行决定，网培中心不做要求。

省赛现场教学汇演

省赛单位如安排现场教学汇演，网培中心提供技术平台做网络直播、互动交流等在线活动，需提前15天与网培中心联系，确认直播时间等事宜。

优秀组织奖

校级优秀组织奖

各省级赛事组织单位可推荐部分校级赛事组织单位参加全国比赛优秀组织奖评选
推荐数量原则上不超过本地区参赛高校数量的5%

省级优秀组织奖

省级赛事组织单位优秀组织奖不设数量限制
评选依据：各地组织情况、参赛高校数量、参赛人数、作品质量等情况综合指标

优秀组织奖申报

优秀组织奖申报参见比赛首页《省级赛事组织流程及相关事宜说明》中附件，该附件含省校优秀组织奖申报表，《首届全国高校微课教学比赛优秀组织奖申报表》需省级赛事组织单位签章。7月20日前将申报表发送至weike@enet.edu.cn邮箱。



□ 获奖选手奖励办法



决赛推荐

内容

依据

《首届全国高校微课教学比赛方案》及附件评审规则

比例

根据参赛作品数量和质量决定，原则上不超过本省参赛教师总数的5%

基数

本省参赛教师总数以在比赛网站报名注册并上传作品的教师数量为准

推荐

每件决赛作品另要求提供最少1名复赛评审专家实名推荐意见，不对外公开

决赛推荐工作

省赛推荐选手进入决赛工作于7月20日前全部结束。省赛管理员将推荐入围决赛选手状态改至【推荐】。

决赛选手推荐比例为本省参赛作品5%。



推荐原则



公平、公正、公开

微课教学比赛更为透明度特性使得选拔工作必须本着严格、科学、客观、谨慎的原则，推荐选手入围决赛。

保障高水平选手入围

保障高水准作品入围

省级赛事单位推荐入围决赛选手之后，网培中心安排决赛工作

比赛网站省级账户界面

管理中心
Manage Center

- 作品统计
- 本省参赛学校
- 初赛推荐作品
- 复赛推荐作品
- 个人参赛待审
- 学校选拔待审
- 已审作品
- 淘汰作品
- 省赛新闻
- 评审专家管理
- 资料修改
- 退出

欢迎您: 北京市 - 作品统计

欢迎您登录全国高校微课教学比赛网站，请您随时关注“学校推荐”栏目，及时将学校推荐的作品遴选为省级推荐的作品，如您审核中選擇推荐，则此作品可以进入国家决赛环节。“待审作品”为本省暂无学校组织管理的参赛选手作品，请及时予以审核，此处的审核将一步完成校级初审和省级复审审核管理，如果您推荐，此作品将同步享有校级推荐和省级推荐的标识，直接进入国家决赛环节。

通过审核的作品将进入“已审作品”并对外公布显示，“本省推荐”作品将进入国家决赛环节，对于不合格的作品请审核为“淘汰作品”。

初赛推荐作品数	复赛推荐作品数	个人参赛待审作品数	学校选拔待审作品数	已审作品数	淘汰作品数
244	0	2	5	5	1

赛事指南 | 相关问题 | 咨询中心 | 网站申明 | 下载中心

作品评审建议

省赛账号可录入评审专家，不同专家评审分数，在比赛平台可以自动计算加权平均分。具体评审事宜由省赛单位安排。

1

作品评审，首先以专家评审分数，即以80分值部分为最主要的考量指标。

2

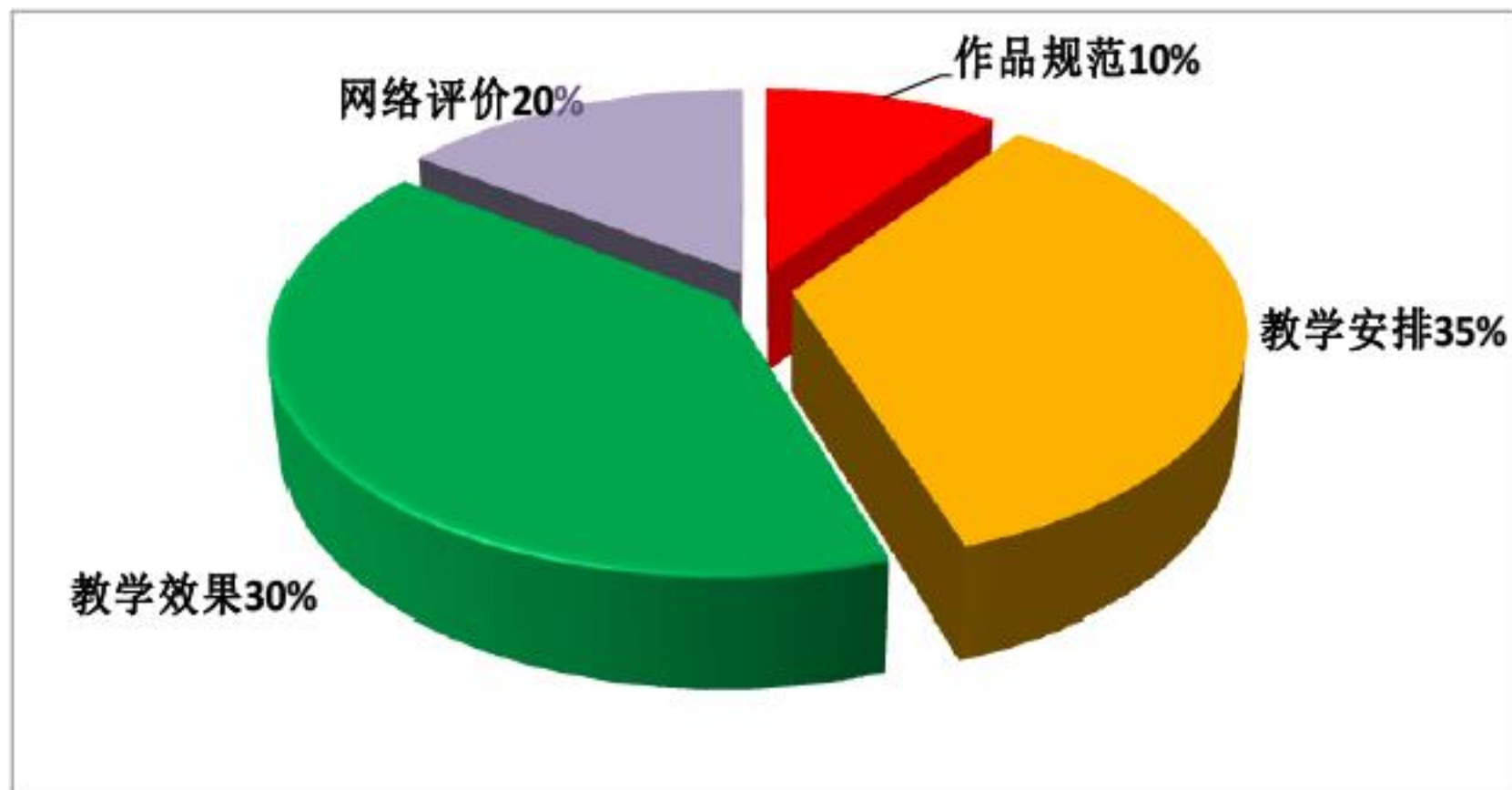
80分值部分得分相同选手，网络分值部分高者胜出。

3

具体评审工作由各省赛组织单位安排。

评审打分表，可选择分项打分，也可以打总分（满分80）

首届全国高校微课教学比赛评审规则



作品规范：10分

一

材料完整（5分）

包含微课视频，以及在微课录制过程中使用到的全部辅助扩展资料：教学方案设计、课件、习题、总结等。

二

技术规范（5分）

1. 微课视频：时长10-20分钟；视频图像清晰稳定、构图合理、声音清楚，主要教学环节有字幕提示等；视频片头应显示标题、作者、单位。
2. 多媒体教学课件：配合视频讲授使用的主要教学课件限定为PPT格式，需单独文件提交；其他拓展资料符合网站上传要求。
3. 教学方案设计表内应注明讲课内容所属学科、专业、课程及适用对象等信息。

教学安排：35分

一 选题价值（5分）

选取教学环节中某一知识点、专题、实验活动作为选题，针对教学中的常见、典型、有代表性的问题或内容进行设计，类型包括但不限于：教授类、解题类、答疑类、实验类、活动类。选题尽量“小而精”，具备独立性、完整性、示范性、代表性，能够有效解决教与学过程中的重点、难点问题。

二 教学组织与设计（15分）

1. 教学方案：围绕选题设计，突出重点，注重实效；教学目的明确，教学思路清晰，注重学生全面发展。
2. 教学内容：严谨充实，无科学性、政策性错误，能理论联系实际，反映社会和学科发展。
3. 教学组织与编排：要符合学生的认知规律；教学过程主线清晰、重点突出，逻辑性强，明了易懂；注重突出学生的主体性以及教与学活动有机结合。

教学安排：35分

三

教学方法与手段（15分）

教学策略选择正确，注重调动学生的学习积极性和创造性思维能力；能根据教学需求选用灵活适当的教学方法；信息技术手段运用合理，正确选择使用各种教学媒体，教学辅助效果好。

教学效果：30分

一 目标达成（10分）

完成设定的教学目标，有效解决实际教学问题，能促进学生思维能力提高。

二 教学特色（15分）

教学形式新颖，教学过程深入浅出，形象生动，趣味性和启发性强，教学氛围的营造有利于提升学生学习的积极主动性。

三 教师风采（10分）

教师教学语言规范、清晰，富有感染力；教师仪表得当，严守职业规范，能展现良好的教学风貌和个人魅力。

网络评价：20分



网络评价分值使用说明：

作品评审作品评审，首先以专家评审分数，即：以80分值部分为最主要的考量指标。

80分值部分得分相同选手，网络分值部分高者胜出。

网络评价详细说明

网络评价得分情况分赛段统计：在复赛评选中，选手初、复赛阶段的网络评价得分都会分别统计，并提交给省级赛事组织单位，具体如何使用，由省级赛事组织单位确定。

网络评价目的

反映包括评审专家在内的不同受众对参赛作品的公开、真实的评价，希望能通过作品展示、分享、鉴赏和评价达到促进教学交流的目的。

鼓励针对选手、作品和比赛的正常宣传，但反对非正常手段获取虚高的网络评价数据。



网络评价分值

- 1. 点击率2分；
- 2. 采用及收藏分享情况4分。采用和收藏分享各占2分；
- 3. 投票情况占6分，其中：实名投票占4分，匿名投票占2分。投票按1-5星仅表示支持程度和评价态度；
- 4. 评价交流情况占8分，其中：专家及管理员、其他选手及高校教师、高校学生及其他的评价权重分别为4、2.4、1.6分。

详见《关于网络评价的说明》及比赛指南-常见问题中《关于网络评价相关问题的集中回答》

待审作品、淘汰作品



各省级赛事单位务必请关注各省待审作品、淘汰作品（淘汰作品请核查，确认是因不合法规、不良信息、不良价值导向原因作品方可淘汰）

互动交流、答疑



结 语

谢谢各位！

感谢各级赛事组织单位及所有工作人员的辛勤工作！

全国高校教师网络培训中心

研发部 段露航

2013年6月9日 北京 视频工作会议